



Ecole Notre Dame
26, Rue Abbé Pierre Arnaud
85170 St Denis la Chevasse.
Téléphone : 02 51 41 31 62
Adresse mail :
ecolestdenis@wanadoo.fr



GUIDE D'ORGANISATION ACTUALISE AU 2 NOVEMBRE

- Protocole sanitaire
- Organisation générale

2 novembre 2020

À l'attention des familles



PRÉAMBULE

Ce guide a pour objectif de préciser les modalités de fonctionnement de l'école Notre Dame à partir du 2 novembre 2020, en se basant sur le nouveau protocole sanitaire envoyé par le ministère de l'Éducation Nationale et reçu le 30 octobre 2020. Il est destiné à l'ensemble des familles, des élèves et du personnel de l'établissement.

Le principe est **« l'accueil de tous les élèves, à tous les niveaux et sur l'ensemble du temps scolaire, dans le respect des prescriptions émises par les autorités sanitaires. »**

Avec l'équipe éducative, nous avons donc adapté notre organisation pour tenir compte des modifications apportées dans le protocole.

« C'est avec vous et grâce à la responsabilisation et la vigilance collectives que nous assurerons l'éducation pour tous, en protégeant les élèves comme les adultes ».

Ministère de l'Éducation Nationale

LE RÔLE DES PARENTS



- Votre rôle est **essentiel** et vous devez lire ce document, ainsi que les ajustements éventuels qui vous seraient communiqués.
- Vous veillerez à ce qu'une **hygiène stricte** des mains soit réalisée au retour à la maison.
- **Avant de quitter la maison** : en cas **de symptômes ou de sensation de fièvre chez leur enfant**, vous êtes invités à **prendre sa température**. Si elle est supérieure à **38°C**, votre enfant doit rester à la maison.

Liste des symptômes évocateurs

Toux, éternuement, essoufflement, mal de gorge, fatigue, troubles digestifs, fièvre,...

- Si votre enfant ou un membre du foyer a été testé positivement au SARS-Cov2, ou encore identifiés comme contact à risque, vous devrez garder votre enfant à la maison. Vous devrez **informer le directeur d'école**. Des cours à distance seront alors proposés.

RESPECT DES GESTES BARRIERES



Distanciation physique :

Dans les espaces clos (salle de classe, salle de repos, ...), la **distanciation physique n'est pas obligatoire** lorsqu'elle n'est pas matériellement possible pour accueillir la totalité des élèves.

Dans les espaces extérieurs (cour, terrains de sport), la **distanciation physique ne s'applique pas entre élèves d'une même classe ou d'un même groupe.**

PROTÉGEONS-NOUS LES UNS LES AUTRES



Se laver régulièrement
les mains ou utiliser
une solution
hydro-alcoolique



Tousser
ou éternuer
dans son coude
ou dans un mouchoir



Se moucher
dans un mouchoir
à usage unique
puis le jeter



Eviter
de se toucher
le visage



Respecter
une distance
d'au moins un mètre
avec les autres



Saluer sans serrer
la main
et arrêter
les embrassades



En complément de ces gestes, porter un masque
quand la distance d'un mètre ne peut pas être respectée



PROTOCOLE LAVAGE DES MAINS



Exemple de protocole pour le lavage des mains, à consulter → [ici](#)

Quand se laver les mains (à minima) ?

- **Arrivée** à l'école.
- **Avant et après** chaque repas.
- **Avant et après** les récréations
- **Après** être allé aux toilettes.
- **Le soir avant** de rentrer chez eux **ou dès l'arrivée à la maison.**

A noter : nous utilisons principalement un savon mousse très doux, le gel hydroalcoolique est déconseillé pour les élèves de maternelle et primaire.

PORT DU MASQUE



- **Tout le personnel adulte (enseignants, ASEM) devra obligatoirement porter un masque** en présence des enfants et de leurs parents.
- Tout adulte autorisé à entrer dans l'enceinte de l'établissement, **devra porter un masque.**
- Pour les élèves **de primaire (CP à CM2), le port du masque est obligatoire**, dans les espaces clos et dans les espaces extérieurs.

Modalités pratiques :

- L'enfant viendra avec son premier masque à l'école, il le portera également au restaurant scolaire.
- Nous ferons le changement de masque à 13h30 (13h20 en CP) au moment du retour en classe.

Merci de prévoir 2 pochettes plastiques dans le cartable : l'une pour le masque utilisé, l'autre pour le second masque.

- Pour **les élèves de maternelle, le port du masque est à proscrire, sauf sur avis médical.**

NETTOYAGE/DESINFECTION DES LOCAUX



- **Un affichage des consignes sanitaires** est mis en place dans les locaux.
- Les locaux seront **largement et régulièrement aérés** selon le mode d'ouverture des fenêtres. Les classes seront aérées **15 min avant l'arrivée des élèves, pendant chaque récréation, au moment du déjeuner et le soir.**
- Un nettoyage des locaux (classes, sanitaires) et des grandes surfaces (tables, bureaux), des poignées de portes sera réalisé **régulièrement** avec les produits adéquats.



ACCÈS A L'ÉCOLE



C'est la même organisation qu'en septembre, mais nous avons modifié les horaires de sortie :

- Stationnement possible **uniquement sur la Place Viète**.
- L'accès au parking devant l'école **est réservé aux cars**, il est donc **interdit aux voitures**.
- Les élèves qui viendront à pied ou en voiture **entreront et sortiront uniquement par le grand portail**. Pour les élèves qui prennent le car **l'accès se fera par le petit portail devant l'école**.
- **Avant les horaires d'ouverture**, vous attendrez **devant le grand portail** en respectant les règles de distanciation sociale (1m entre chaque adulte) , un marquage au sol et un sens de circulation ont été mis en place dans l'ancienne zone des cars (devant les classes de CM1 et CM2).
- Les horaires de sortie sont **davantage étalés** de manière à fluidifier ces moments importants et à limiter le brassage entre élèves. Merci de **respecter l'horaire indiqué**, de manière à ne pas encombrer la zone d'attente.

ATTENTION

Les informations présentées ici et sur la diapositive suivante remplacent pour le moment celles figurant sur notre règlement d'école collé dans le cahier de liaison (parties scolarité et sécurité).

ENTRÉES ET SORTIES DE L'ÉCOLE



ACCUEIL : Nous maintenons nos horaires habituels pour accueillir tous les élèves entre 8h45 et 9h.

En PS et en MS, vous aurez **la possibilité d'entrer dans la salle d'accueil**, avec un masque, pour l'emmener devant sa classe.

Nous vous demanderons **de limiter votre temps de présence et de veiller à la distanciation**.

SORTIE : Afin de gérer au mieux le flux de la circulation et le temps d'attente, merci de **respecter les horaires indiqués**.

• **16h15-16h25 : ELEVES AÎNES EN CLASSES DE PS, MS/GS et GS.**

Les parents (ou les adultes prévus) viennent chercher **leur(s) enfant(s) devant sa classe et repartent par le grand portail**.

• **16h25-16h35 : ELEVES AÎNES EN CLASSES DE CP, CE1 et CE2.**

• **16h35-16h45 : ELEVES DE CM1, CM2.**

Ils iront **devant le grand portail** s'ils partent avec leurs parents (ou l'accompagnateur prévu) ou attendront à l'endroit habituel pour partir en car ou à pied.



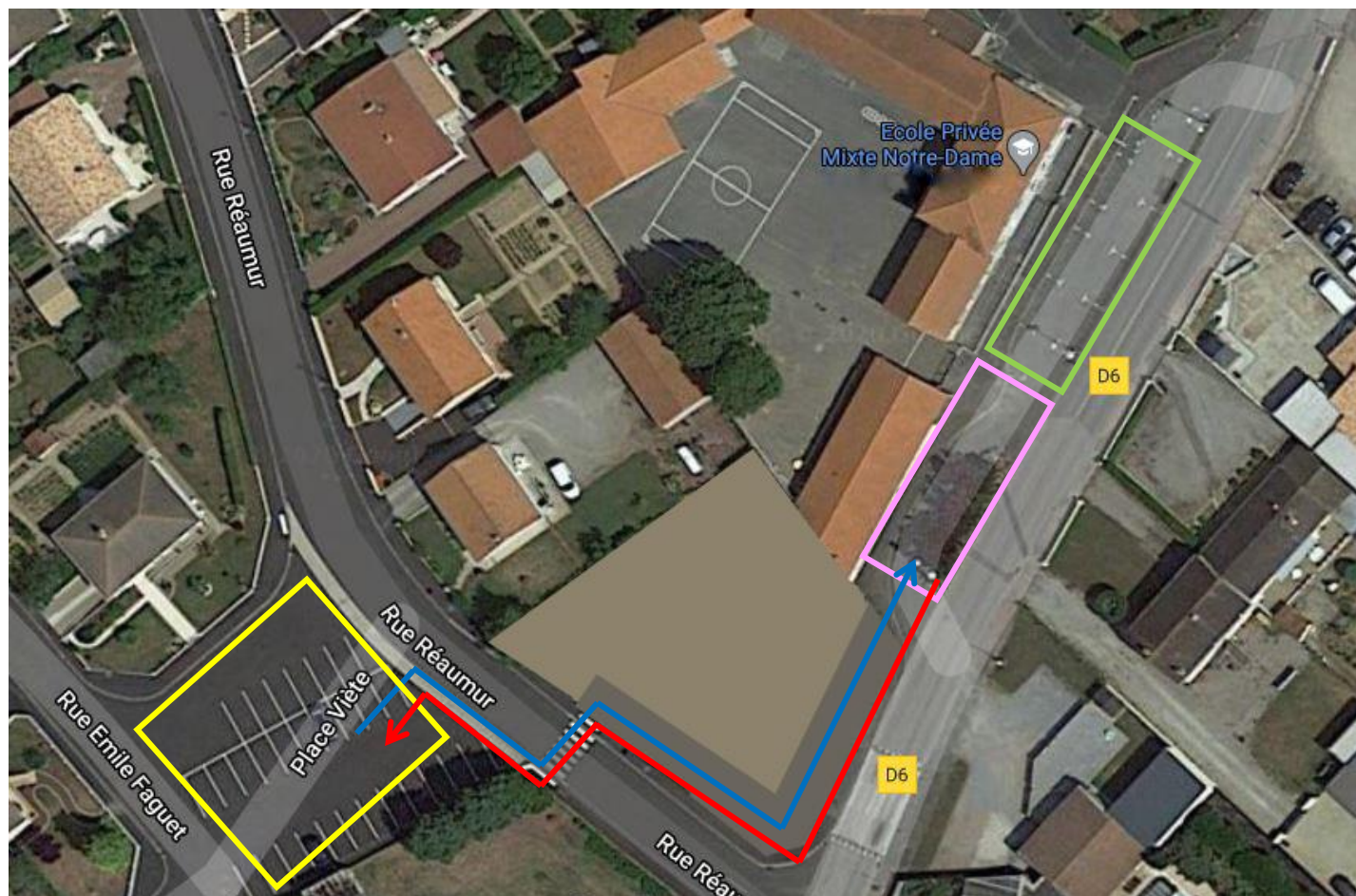
REMARQUES :

- Si vous avez plusieurs enfants, c'est **l'horaire de votre aîné qui est à retenir**. En effet, **pour les fratries**, les enfants sortiront en même temps. **Les aînés iront chercher leurs frères et sœurs dans les classes** et les amèneront devant le portail.
- Si votre enfant est autorisé à **sortir seul**, il sera accompagné par un enseignant **jusqu'au passage piéton habituel**.
- **REPAS DU MIDI A LA MAISON** : Si votre enfant rentre déjeuner à la maison le midi, vous pourrez **venir le chercher à 12h15 et le ramener à 13h20, au grand portail**.

PLAN DE CIRCULATION



Malgré les travaux d'agrandissement de l'école, nous allons essayer de maintenir le fonctionnement mis en place depuis mai 2020.



Zone
d'arrivée/départ
des cars

Zone d'attente des
parents

Zone de
stationnement



Sens de
circulation

PENDANT LES RECREATIONS



- Durant les récréations, la distanciation physique ne s'applique pas pour les élèves d'une même classe ou du même niveau scolaire.
- L'accès aux jeux, banc et espaces collectifs, la mise à disposition d'objets partagés **au sein d'un même groupe d'enfants sont autorisés** : ballons, jouets, vélos, ... **Ce matériel sera désinfecté régulièrement.**



- Pour limiter le brassage entre élèves, les récréations seront différenciées sur 3 créneaux différents et chaque classe (ou niveau scolaire) sera dans une zone différente :
 - **Premier créneau : CE2, CM1 et CM2.**
 - **Second créneau : CP, et CE1.**
 - **Troisième créneau : PS, MS et GS.**
- Nous veillerons à **fluidifier le passage aux toilettes** pour qu'il n'y ait pas plus d'enfants que de toilettes dans un sanitaire.

DANS LES CLASSES



- Rappeler **les gestes barrières**, régulièrement, notamment le lavage des mains.
- Laisser au maximum **les portes ouvertes** afin de ne pas manipuler les poignées.
- Utilisation de **gourdes individuelles, de mouchoirs en papier pour chaque élève**.
- Les gourdes seront ramenées et nettoyées **à la maison le mardi et le vendredi soir**.
- En primaire, le **matériel personnel** est apporté par l'élève (trousse équipée, cahiers, etc). Il ne doit pas être partagé.

Pensez à vérifier et compléter si besoin la trousse !

- En maternelle et en primaire **le matériel collectif est autorisé. Il sera désinfecté régulièrement**.
- Pour les élèves de PS et MS, les couvertures utilisées pendant le temps de sieste vous seront redonnées en fin de semaine pour être lavées pendant le week-end. Pensez bien sûr à les ramener à l'école le lundi !



RESTAURATION/PERISCOLAIRE/



Le fonctionnement de ces services sera le même qu'en septembre-octobre et les mesures sanitaires ont été adaptées par rapport au nouveau protocole: respect des gestes barrières, lavage des mains, distanciation sociale dans la mesure du possible, port du masque par les élèves de CP à CM2 (pendant les trajets) et par les adultes.

Restaurant scolaire : Votre enfant doit bien sûr avoir **été inscrit au préalable**.

Pour en savoir plus, vous pouvez vous renseigner auprès de **Mme Valérie RENAUD au 02 51 41 38 50**.

Vous pouvez aussi aller sur le site de **la mairie de St Denis la Chevasse**.



Horaires approximatifs de départ :

- **12h00 : CLASSES DE PS-MS-GS et CP**
- **12h15 : CLASSES DE CE ET DE CM**

Périscolaire : Les enfants doivent OBLIGATOIREMENT être inscrits pour venir au centre : **PORTAIL FAMILLES**

Pour plus de renseignements, contactez la directrice **Mme Pauline LAVILLE au 02 51 41 45 95**

ou vous pouvez aller sur **le site de la mairie**.

Les informations contenues dans ce document sont essentielles pour permettre à vos enfants de vivre sereinement cette période scolaire.

Merci pour votre confiance !



**ECOLE
NOTRE DAME**